

«SIFAT BAHOLASH» MCHJ

Тошкент шаҳри, Чилонзор тумани, Лутфий кўчаси, 7-мавзе, 45-уй, 27-қв. Тел: (91) 5857777, E-mail: sifat.baholash@yandex.uz
Х/Р: 2020 8000 505 309 735 001, АТБ «Ипотека банк» Чилонзор филиали МФО: 00997, СТИР: 307 930 41



SIFAT BAHOLASH

БАҲОЛАШ ҲИСОБОТИ

*Келдиёров Сардор
Маматфозиловичга қарашли
NEXIA DONC русумли давлат
ракам белгиси 75 P 587 RA бўлган
автотранспорт воситасига
етказилган моддий зарар
қийматини аниқлаш тўғрисида*

Рўйхатга олинган рақами:	№ 1585
Баҳолаш объекти манзили:	Сурхондарё вилояти, Бандихон тумани, Кизирик ҚФЙ, Чинор МФЙ
Аниқланадиган қиймат тури:	Бозор қиймати
Баҳолаш санаси:	22.04.2026
Баҳолаш тўғрисидаги ҳисобот тузилган сана:	22.04.2026
Мулкчилик шакли:	Хусусий мулк
Буюртмачи:	Мамаражабов Шохзодбек Шавкат уғли
Баҳоловчи ташкилот:	«SIFAT BAHOLASH» MCHJ Сертификат: Баҳоловчи Ташкилот Ассоциацияси томонидат берилган Сертификат тартиб раками №122, берилган сана 01.06.2023 йил.

Тошкент -2026 йил



II. Мундарижа

Номламалар

III. Илова хат	3
IV. АТАМАЛАР ВА ТУШУНЧАЛАР	4
V. КИРИШ.	5
1. Баҳолаш объекти ҳақида умумий маълумотлар ва вазифаси.	5
2. Баҳоловчилар малакаси.	6
3. Баҳолаш натижаларига таъсир этувчи фараз ва чекловчи шартлар.	6
4. Баҳолашда қўлланилган стандартлар.	7
5. Баҳолаш объекти бозорининг тахлили.	7
VI. АСОСИЙ КИСМ	9
1. Баҳолаш жараёни босқичлари.	9
2. Баҳолаш объектини идентификация қилиш.	10
3. Харажат (мулкӣ) ёндашувида баҳолаш.	12
4. Даромад ёндашувида баҳолаш.	14
5. Қиёсий ёндашувида баҳолаш.	14
VII. ХУЛОСА.	17
1. Сифат тўғрисида баёнот.	17
VIII. ФОЙДАЛАНИЛГАН МАНБАЛАР РЎЙХАТИ.	21
IX. Бўлим. ИЛОВАЛАР.	21



№ 1585 22.04.2026 йил.

Буюртмачи: Мамаражабов Ш. Ш..

Келдиёров Сардор Маматфозиловичга қарашли Сурхондарё вилояти, Бандихон тумани, Кизирик ҚФЙ, Чинор МФЙ да жойлашган NEXIA DONC русумли давлат ракам белгиси 75 P 587 RA бўлган автотранспорт воситаси(кейинги ўринларда – “баҳолаш объекти”)ни баҳолаш куйидаги:

- ◆ баҳолаш учун асос - «SIFAT BAHOLASH» МСНЖ билан тузилган 22.04.2026 йилдаги № 1585 - сонли шартнома;
- ◆ баҳолаш мақсади—етказилган моддий зарар қийматини аниқлаш;
- ◆ баҳолаш санаси-22.04.2026 йил ҳолатига;
- ◆ баҳоланаётган қиймат тури -Бозор қиймати;

«SIFAT BAHOLASH» МСНЖ томонидан харажат ёндашуви билан амалга оширилди.

Энг муҳим фаразлар ва чекловчи шартлар белгиланди, жумладан:

- ◆ ҳисоботда буюртмачи томонидан тақдим қилинган ахборот манбаларидан фойдаланилди;
- ◆ мазкур ҳисобот тўла ҳажмда ва унда кўрсатилган мақсадлардагина ишончлидир;
- ◆ баҳоловчи ташкилот баҳолаш объектига бўлган ҳуқуқларнинг юридик тавсифи учун жавобгар бўлмайди. Баҳоланаётган ҳуқуқлар, баҳолаш тўғрисидаги ҳисоботда айтиб қўйилган чеклашлардан ташқари, ҳар қандай эътирозлар ёки чеклашлардан ҳолидеб қаралади;
- ◆ баҳоловчи, баҳолаш тўғрисидаги ҳисоботда кўрсатилган омиллардан ташқари, баҳолаш натижаларига таъсир этадиган яширин омилларнинг йўқлигини назарда тутди. Баҳоловчи ташкилот бундай омилларнинг мавжудлиги ва уларни аниқлаш зарурияти учун жавобгар бўлмайди;
- ◆ баҳоловчи баҳолаш тўғрисидаги ҳисоботни тайёрлашда фойдаланган дастлабки маълумотлар ишончли манбалардан олинган бўлиши ва ҳаққоний деб ҳисобланиши лозим. Баҳоловчи ташкилот уларнинг мутлақо аниқлигини кафолатлай олмайди, шу боис баҳолаш тўғрисидаги ҳисоботда ахборот манбаларига ҳаволалар келтирилиши лозим;
- ◆ баҳоловчи ташкилот ушбу санадан кейин вужудга келиши ва баҳолаш объектининг бозор қийматига таъсир этиши мумкин бўлган иқтисодий, юридик ва бошқа омилларнинг ўзгариши учун ҳеч қандай жавобгарликни ўз зиммасига олмайди;
- ◆ буюртмачи ҳам, баҳоловчи ташкилот ҳам баҳолаш тўғрисидаги ҳисоботдан фақат баҳолаш тўғрисидаги шартномада назарда тутилган тартибда фойдаланишлари мумкин;
- ◆ баҳолаш тўғрисидаги ҳисобот баҳоловчи ташкилотнинг объект қиймати хусусидаги фикрини ўз ичига оладива объект эркин бозорда объектининг мазкур баҳолаш тўғрисидаги ҳисоботда кўрсатилган қийматига тенг бўлган нархда сотилишини кафолатламайди;
- ◆ ушбу ҳисобот Баҳоловчиларнинг баҳоланаётган мол-мулки тўғрисидаги профессионал фикрини ифодалайди. Баҳолаш вақтида баҳоланаётган объектининг қиймати тўғрисида олинган натижалар – бозорда юзага келган ўзига хос иқтисодий хусусиятларини ва жорий бозор ҳолатини инобатга олган ҳолда акс этирилди.

Буюртмачи томонидан тақдим этилган бошланғич маълумотларга асосан олиб борилган ҳисоб-китоб натижаларига кўра, баҳолаш объекти баҳолаш натижалари куйидагича:

19 246 688 (Ўн тўққиз миллион икки юз қирқ олти минг олти юз саксон саккиз) сўм

Баҳоловчилар томонидан аниқланган қиймат Ўзбекистон Республикасининг «Баҳолаш фаолияти тўғрисида»ги қонунининг 18-моддасига асосан тавсия хусусиятига эга бўлиб, мулкни қийматини мулкни тасарруф этувчи ўз манфаатларидан келиб чиққан ҳолда белгилайди.

Ушбу Баҳолаш ҳисоботида илова хат баҳолаш ҳисоботисиз ҳаққоний эмас.

Баҳолаш ҳисоботида биз томондан аниқланган баҳолаш қийматлари ёки юритилган фикрлар тўғрисида саволлар туғилса бизга мурожаат этишингизни сўраймиз.

Директор:

Тураев Т.Р.



Деформация – ташқи таъсирлар натижасида жисмнинг массаси ўзгармаган ҳолда шакли ва тамоили (деталлари, конструкцияси)нинг ўзгариши, энг содда турлари- чўзилиш, сиқилиш, букилиш, товланиш. Деформация юзаки (текис) ва чуқур бўлади.

Автотранспорт воситаси (АТВ) – механик транспорт воситаси, юкланган ҳолатда 400 кг дан кўпроқ массага эга. Йўловчили, юк ва махсус турларга бўлинади. Йўловчили автотранспорт воситалари таркибига энгил автомобиллар ва автобуслар киради. Юк автотранспорт воситаларига юк автомобиллари, шу жумладан махсуслаштирилганлари ҳам киради. Махсус автотранспорт воситаларига махсус ускуналар, турли, асосан транспортники бўлмаган ишларни бажаришга мўлжалланган автомобиллар киради.

Энгил автомобиль – йўловчи ташишга мўлжалланган автотранспорт воситаси ва 8 та ўтириш учун жойдан кўп бўлмаган ўриндиққа эга, ҳайдовчининг ўриндиғини ҳисобламаганда.

АТВ техник хизмати (ТХ) – уни ишга яроқли ҳолатда тутиб туриш бўйича ишлар мажмуи.

Ишончлилик – асосий эксплуатацион хусусият, чунки ер усти АТВ қайта тикланувчи (тамирланувчи) объект ҳисобланади. Қийматни белгиловчи иккита омилга эга бузилмаслик, узоқ муддатлилик.

Бузилмаслик - АТВ маълум бир ишлаш вақтида мажбурий тўхтовларсиз ишчи ҳолатини сақловчи хусусияти ва эксплуатацион чиқимлар катталигини белгилайди. Асосий кўрсаткичлари «бузилишга ишлаш» ва «техник хизмат кўрсатиш ва тамирлашнинг нисбий иш ҳажми» ҳисобланади;

Бузилиш – объектнинг ишга яроқлилик ҳолатининг бузилиш ҳодисаси.

Ресурс – объектни эксплуатация бошидан уни энг сўнгги ҳолатига етгунича ишлатиш.

Хизмат муддати – техник ҳужжатлар томонидан ўрнатилган эксплуатациянинг календар давомийлиги.

Ишга яроқсиз ҳолати (ишга яроқсизлиги) – Объектнинг ҳеч бўлмаганда биттагинаайнан бир хил объект - баҳоланаётган объект каби худди шундай моделдаги (модификациядаги) объект бўлиб, унинг стандарт (заводдаги) конструкцияси, жиҳозланиши, параметрлари ва қўлланиладиган материаллари бўйича баҳоланаётган объектдан ҳеч қандай фарқи бўлмайди;

жамланган эскириш - машина ва ускуналар қийматининг улар техник-иқтисодий тавсифларини йўқотиши билан кечадиган қадрсизланиши;

жисмоний эскириш - фойдаланилиши давомида ишлаб чиқариш омиллари (корпус, агрегатлар, материалларнинг эскириши, ишқаланиш, занглаш, вибрация ва бошқалар) таъсирида баҳолаш объекти тавсифларининг табиий ёмонлашуви, шунингдек авариялар, табиий офатлар ва бошқалар натижасида ёмонлашуви оқибатида машина ва ускуналар қийматининг пасайиши;

ташқи эскириш - машина ва ускуналарга истеъмол талабига таъсир кўрсатувчи ташқи омиллар (иқтисодий, экологик ва бошқа) ўзгариши оқибатида ушбу машина ва ускуналар қийматининг пасайиши;

функционал эскириш - ишлаб чиқаришнинг арзонлашиши ёки янгиларига нисбатан унумдорлиги пастроқлиги сабабли машина ва ускуналар истеъмол қийматининг қисман йўқотилиши.



К И Р И Ш .**Баҳолаш объекти ҳақида умумий маълумотлар ва баҳолаш вазифаси.**

<u>Баҳолаш объекти ҳақида умумий ахборот:</u>	
<i>NEXIA DONC</i> русумли даблат ракам белгиси 75 P 587 RA давлат белгили автотранспорт воситасини.	
<u>Шартнома номи ва баҳолаш учун асос:</u>	
Мамаражабов Шохзодбек Шавкат уғли билан 22.04.2026 йилдаги № 1585 - сонли шартномага асосан.	
<u>Баҳолаш ҳақида вазифа:</u>	
<u>Буюртмачи ва унинг маълумотлари:</u>	Мамаражабов Шохзодбек Шавкат уғли Паспорт: АВ № 7818710, берилган жойи Сурхондарё вилояти Қизирик ТИИБ Бандихон ҚМБ томонидан 30.09.2017 йилда берилган.
<u>Баҳоловчи ташкилот ва унинг реквизитлари</u>	«SIFAT BAHOLASH» МСНҲ Манзил: Тошкент шаҳри, Чилонзор тумани Лутфий кўчаси 7-мавзе, 45-уй, 27-қв. Тел: (91)585-77-77 х/р: 2020 8000 405 309 735 001, Банк: АТБ "Ўзсаноатқурилишбанк" Чилонзор филиали, МФО:00440, СТИР:307 930 412, ИФУТ:74900.
<u>Баҳолаш объектининг ташкилий-ҳуқуқий шакли</u>	Хусусий мулки
<u>Баҳолашнинг мақсади ва вазифалари</u>	Баҳолаш объектининг казилган зарарни учун бозор қиймати ҳақида буюртмачига тавсия бериш.
<u>Аниқланаётган қиймат тури</u>	Бозор қиймати
<u>Баҳолаш объектининг бориб кўриш санаси:</u>	22.04.2026 йил.
<u>Баҳолаш санаси:</u>	22.04.2026 йил.
<u>Баҳолаш тўғрисидаги ҳисоботни тузилган санаси:</u>	22.04.2026 йил.
<u>Баҳолаш санасидаги валюта курси:</u>	1 АҚШ доллари – 12060.55
	1 Россия рубли – 161.32

Баҳоловчилар малакаси.

Баҳоловчилар малакаси белгиланган ўқув қўлланмалари асосида Баҳоловчи мутахассисларга таълим берувчи муассасаларда таълим олиб, ушбу муассасалар томонидан берилган сертификат ҳамда Баҳолаш фаолиятини амалга ошириш ҳуқуқини берувчи Малака сертификати билан тасдиқланади.

Исми фамилияси**Сертификат тўғрисида маълумот**

Тураев Темур
Равшанович

Малака сертификати ҳисоб серияси № 0988, 17.11.2021 йил
“O‘zbekiston Respublikasining Davlat Aktivlarini boshqarish agentligi”
томонидан берилган.

Баҳолаш натижаларига таъсир этувчи фазр ва чекловчи шартлар.

Баҳолаш тўғрисидаги ҳисобот куйидаги чегаралар ва чегараловчи шартларга мувофиқ тайёрланди:

мазкур ҳисобот тўла ҳажмда ва унда кўрсатилган мақсадлардагина ишончлидир;

баҳоловчи ташкилот баҳолаш объектига бўлган ҳуқуқларнинг юридик тавсифи учун жавобгар бўлмайди. Баҳоланаётган ҳуқуқлар, баҳолаш тўғрисидаги ҳисоботда айтиб кўйилган чеклашлардан ташқари, ҳар қандай эътирозлар ёки чеклашлардан ҳоли деб қаралади;

баҳоловчи, баҳолаш тўғрисидаги ҳисоботда кўрсатилган омиллардан ташқари, баҳолаш натижаларига таъсир этадиган яширин омилларнинг йўқлигини назарда тутди. Баҳоловчи ташкилот бундай омилларнинг мавжудлиги ва уларни аниқлаш зарурияти учун жавобгар бўлмайди;

баҳоловчи баҳолаш тўғрисидаги ҳисоботни тайёрлашда фойдаланган дастлаб маълумотлар ишончли манбалардан олинган бўлиши ва ҳаққоний деб ҳисобланиши



лозим. Баҳоловчи ташкилот уларнинг мутлақо аниқлигини кафолатлай олмайди, шу боис баҳолаш тўғрисидаги ҳисоботда ахборот манбаларига ҳаволалар келтирилиши лозим;

баҳоловчи ташкилот ушбу санадан кейин вужудга келиши ва баҳолаш объектининг бозор қийматига таъсир этиши мумкин бўлган иқтисодий, юридик ва бошқа омилларнинг ўзгариши учун ҳеч қандай жавобгарликни ўз зиммасига олмайди;

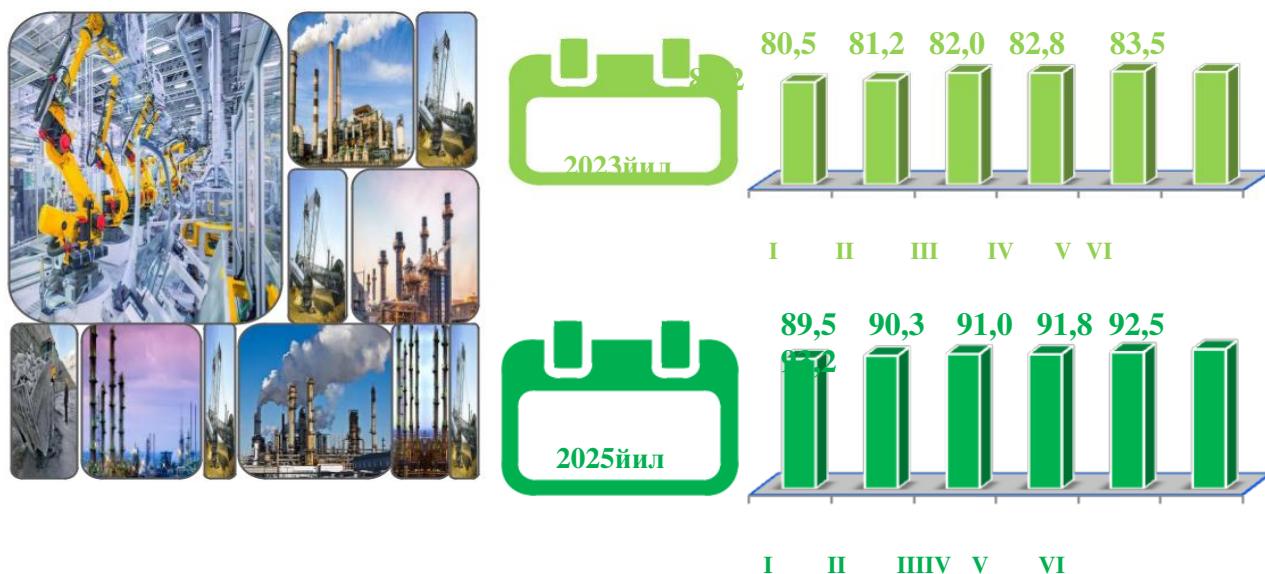
буюртмачи ҳам, баҳоловчи ташкилот ҳам баҳолаш тўғрисидаги ҳисоботдан фақат баҳолаш тўғрисидаги шартномада назарда тутилган тартибда фойдаланишлари мумкин;

баҳолаш тўғрисидаги ҳисобот баҳоловчи ташкилотнинг объект қиймати хусусидаги фикрини ўз ичига олади ва объект эркин бозорда объектнинг мазкур баҳолаш тўғрисидаги ҳисоботда кўрсатилган қийматига тенг бўлган нархда сотилишини кафолатламайди;

Баҳолаш объекти бозорининг таҳлили

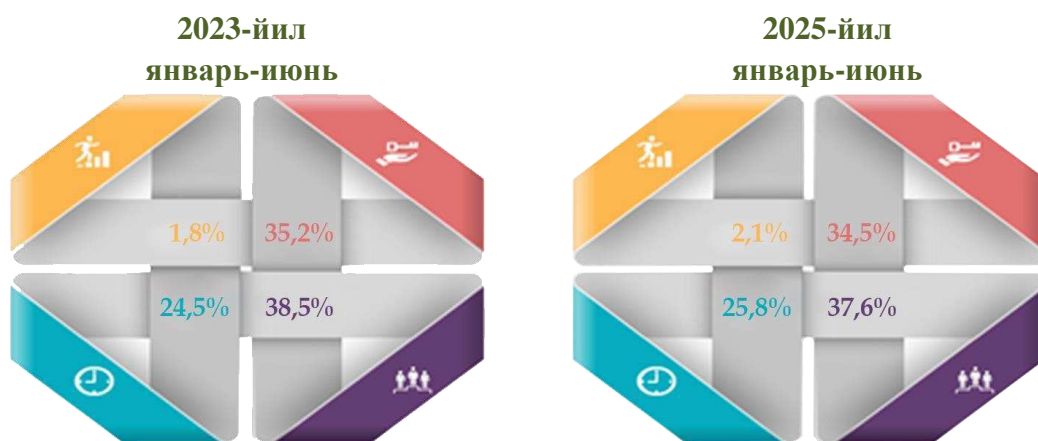
ИШЛАБ ЧИҚАРАДИГАН САНОАТ, %да

2025 йилнинг январь-июнь ойларида ишлаб чиқарадиган саноат корхоналари томонидан ишлаб чиқарилган маҳсулотлар ҳажми 488,5 трлн. сўмни ёки жами саноат маҳсулотларининг 85,0 % ини ташкил этди.



Ишлаб чиқаришнинг технологик таркиби бўйича ишлаб чиқарадиган саноат таркиби, %да

Ўтган йилнинг мос даври билан солиштирганда ишлаб чиқарадиган саноат таркибида юқори технологияли тармоқнинг улуши 2,0 % ни (2024 йилда - 2,0 %), ўрта юқори технологияли - 26,0 % (25,5 %), ўрта қуйи технологияли – 37,0% (37,5%) ва қуйи технологиялиси - 34,8 % (35,0%) ни ташкил этади.

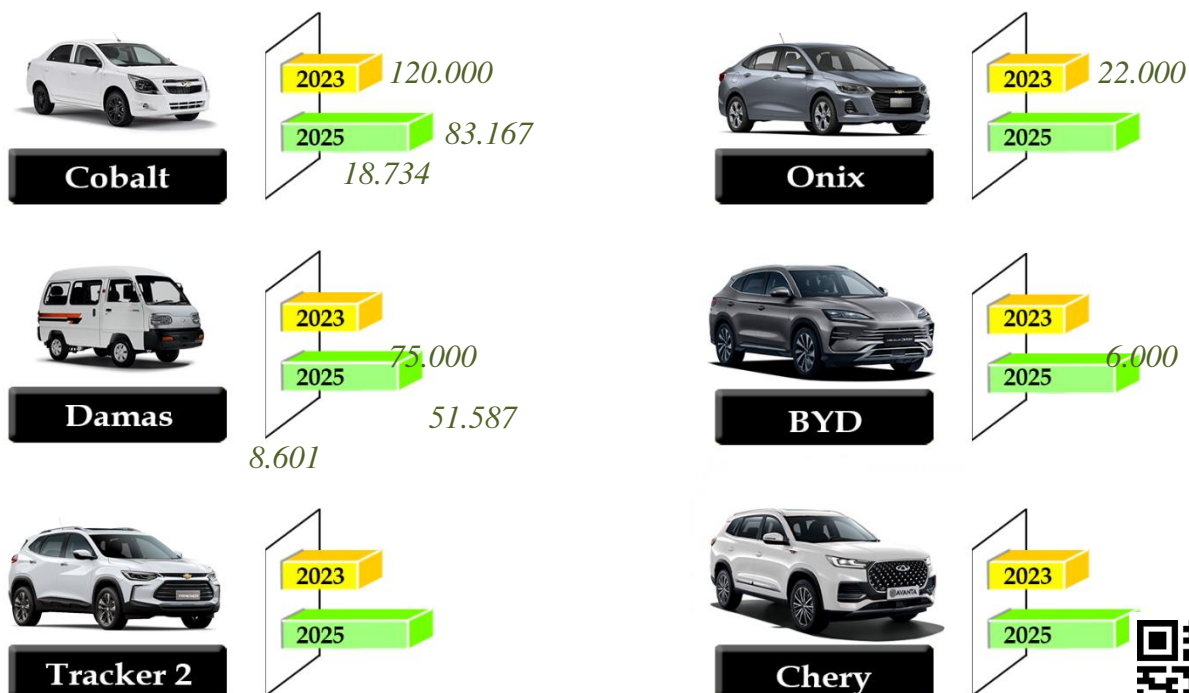


2025-йилда жами ишлаб чиқарилган саноат таркибида қуйидаги тармоқларнинг улушлари қайд этилди: машина ва асбоб-ускуналар ишлаб чиқариш, таъмирлаш ва ўрнатиш, автотранспорт воситалари, ярим прицеплар ва бошқа тайёр буюмлар ишлаб чиқариш, таъмирлаш ва ўрнатиш, автотранспорт, воситалари, ярим прцеплар ва бошқа тайёр буюмлар ишлаб чиқариш соҳасининг улуши – 20,5 % (2024-йилга нисбатан физик хажм индекси 106,0%), металлургия саноатининг улуши – 25,8 % (107,5 %), тўқимачилик, кийим, тери махсулотлари ишлаб чиқаришнинг улуши 17,5 % (108,8 %), озиқ-овқат, ичимликлар ва тамаки махсулотлари ишлаб чиқаришнинг улуши 15,5 % (106,5 %), кимёвий махсулотлар, резина ва пласмасса буюмлари ишлаб чиқаришнинг улуши – 10,7 % (105,2 %) ни ташкил этди.

Шу билан бирга, ишлаб чиқариш саноатида 2025 - йилнинг мос даври билан солиштирганда 2024 – йилнинг мос даврига нисбатан енгил автомобиллар – 1,3 млн дона, автомобиллар двигателлари – 1,25 млн дона, автомобил бензини - 1,15 млн, юргизувчи гилдираклар, уларнинг қисмлари ва жихозлари – 1,2 млн дона, радиатор, шовкин сўндиргичлар ва чиқариш қувурлари, уловчи механизмлар, рул чамбараклари, рул колонкалари ва механизмларининг қартерлари ва уларнинг қисмлари 1,5 млн донага ошди.

Автомобил ишлаб чиқариш саноатида 2025 - йилнинг январь-июнь ойларида 83 167 дона “NEXIA DONC GX STYLE AT” (ўтган йилнинг мос даврига нисбатан 100,2 %), 51 587 дона “Damas” (118,1 %), 26 385 дона “Tracker” (115,7 %), 18 734 дона “Onix” (110,0 %), 8 601 дона “BYD” (130,0 %) ҳамда 4 838 дона “Chery” (95,0 %) автомобиллари ишлаб чиқарилди.

Ўзбекистон Республикасида автомобиль ишлаб чиқариш саноати (2023 йил ва 2025 январь-июнь)



32.000

6.500

26.385

4.838



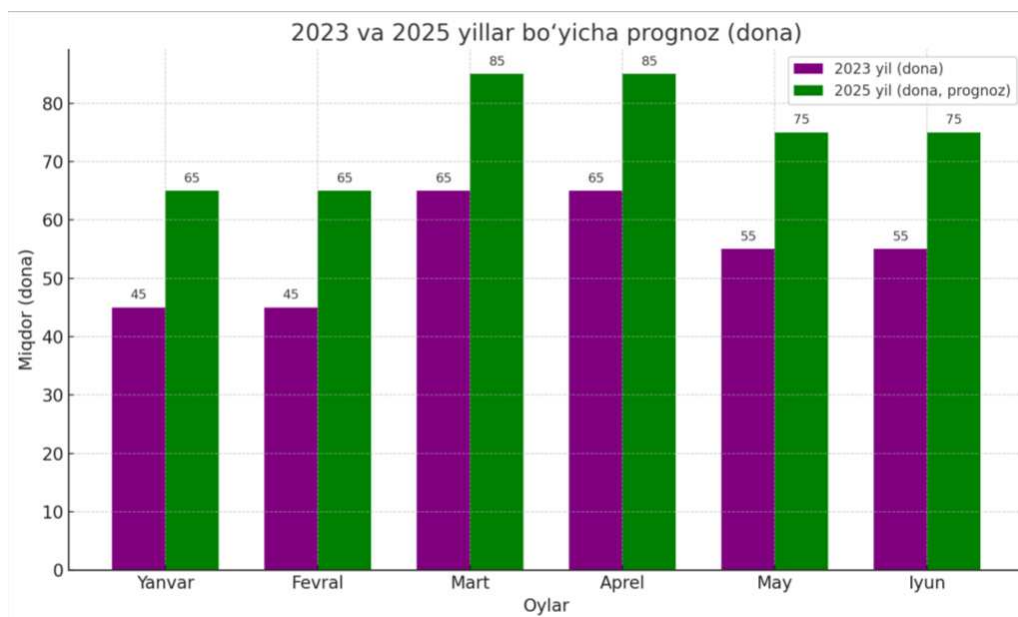
**Ишлаб чиқарадиган саноатда йирик саноат корхоналари
томонидан айрим турдаги маҳсулотларнинг ишлаб чиқариш**

Саноат маҳсулотлари	2023 йил январь-июнь	2025 йил январь-июнь	Фарқи +/-	Ўсиш суръати 2023 йилгана нисбатан, % да
Енгил автомобиллар, дона	160 000	180 000	20 000	112,5
Юк автомобиллари, дона	1	2 300	300	115,0
Автомобил двигателлари, минг дона	120	140	20	116,7
Юмшоқ буғдой ва спелта уни, минг т.	900	950	50	105,6
Пахта толаси, минг т.	350	370	20	105,7
Ўсимлик ёғи (тозаланган), минг т.	85	90	5	105,9

Ишлаб чиқарадиган саноатда йирик корхоналар томонидан ишлаб чиқарилган маҳсулотлардан сезиларли ўсиш кузатилиб, 2025 йилнинг январь-июнь ойларида енгил автомобил ишлаб чиқариш саноатида 185 620 дона автомобил ишлаб чиқарилиб, 2023 йилнинг январь-июнь ойлари (161 610 дона) нисбатан ишлаб чиқариш ҳажмида 24 010 донага ўсиш кузатилди.

Мос равишда автомобил двигателлари ишлаб чиқариш саноатида ҳам ўсиш кузатилиб, 2023 йилнинг январь-июнь ойлари (125,57 минг дона) нисбатан ишлаб чиқариш ҳажми 24,43 минг донага кўпайган ҳолда, 2025 йилнинг январь-июнь ойлари ақунларига кўра 150 минг донани (тахминий) ташкил этди

**Автобус ишлаб чиқариш саноати
(2023-2025 йил ойлар кесимида, дона)**



Республикада 2025 - йилнинг январь - июнь ойларида жами 450 дона автобус ишлаб чиқарилиб, ушбу кўрсаткич 2023 - йилнинг январь – июнь ойларининг мос даврига нисбатан 14,9 % га ошган.

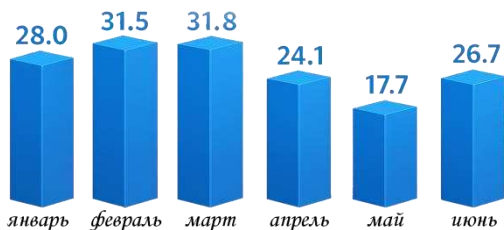
Шунингдек, 2025 йилда энг юқори кўрсаткич март - апрель ойларида кузатилиб, 85 донани ташкил этган.



Автомобил двигателлари ишлаб чиқариш
(2025 йил январ-июнь ойлар кесимида, минг дона)

АВТОМОБИЛЛАР

двигателларини ишлаб чиқариш



Республикада 2025 йилнинг январь-июнь ойларидида автомобилдвиги –двигателлари ишлаб чиқариш саноатида 159,8 минг дона двигателлари шлаб чиқарилиб, ўтган йилнинг мос даврига нисбатан 24,6% ўсишга эришилди.

Шунингдек, 2025 йилда энг юкори ишлаб чиқариш март ойида кузатилди (31,8 минг дона).

ЮК АВТОМОБИЛЛАР

ишлаб чиқариш



Республикада 2025 йилнинг январь - июнь ойларидажами 208 дона юк автомобиллари ишлаб чиқарилди. Юк автомобиллари ишлаб чиқариш саноатида кўрсаткич, ўтган йилнинг мос даврига нисбатан 25,4 % га пасайган. Шунингдек, 2025 йилда энг юкори ишлаб чиқариш сурьати июнь ойида кузатилиб, 41 донани ташкил этди.

Маълумотучун:

2025 йилнинг январь-июнь ойларида 512 дона автобус ишлаб чиқарилган бўлиб, 2024 йилнинг тегишли даврига нисбатан 14,0 %га ошган.

Автомобил двигателлари ишлаб чиқариш 2025 йилнинг январь-июнь ойларида 185,622 донани ташкил этиб, 2024 йилнинг январь-июнь ойлариганисбатан 6,8 % га ошган.

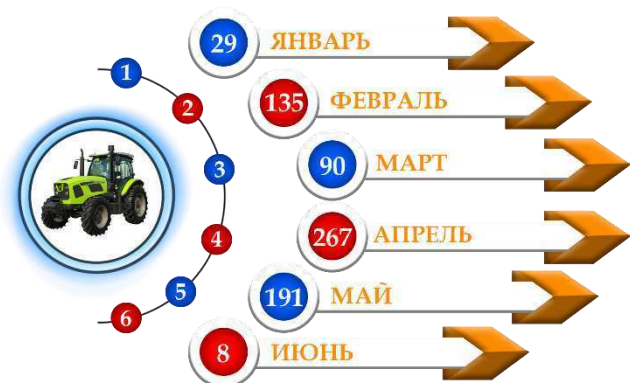
Маълумотучун:

Юк автомобиллари ишлаб чиқариш 2025 йилнинг январь - июнь ойларида 1 520 донани ташкил этиб, 2024 йилнинг январь - июнь ойларига нисбатан 58,2 % ни ташкил этган.

2025 йилнинг январь - июнь ойлари яқунларига кўра, 720 дона трактор ишлаб чиқарилган бўлиб, 2024 йилнинг тегишли даврига нисбатан 66,5 % ни ташкил этган.

Трактор ишлабчиқаришсаноати

(2025 йил ойлар кесимида, дона)

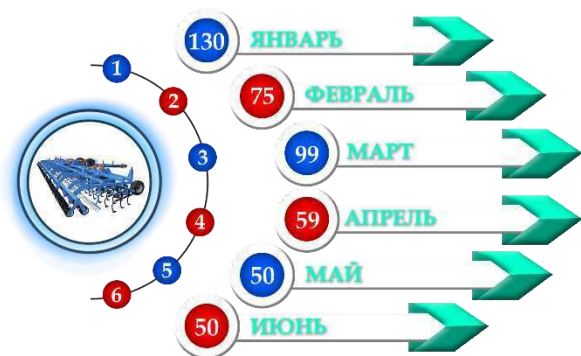


2025 йилнинг январь - июнь ойларида қишлоқ хўжалиги техникаси ишлаб чиқариш саноатида, жами 720 дона тракторлар ишлабчиқарилди, бу кўрсаткич ўтган йилнинг мос даврига нисбатан 14,3% ошган.



Шунингдек, 2025 йилда энг юқори ишлаб чиқариш апрель ойида кузатилди (267 дона).

Қишлоқ хўжалиги техникаси ишлаб чиқариш саноати (2025 йил ойлар кесимида, дона)



2025 йилнинг январь-июнь ойларида қишлоқ хўжалиги техникаси ишлаб чиқариш саноатида, жами 463 дона култиваторлар ишлаб чиқарилди, ўтган йилнинг мос даврига нисбатан 20,9 % га камайган.

Шунингдек, 2025 йилда энг юқори ишлаб чиқариш январь ойида кузатилиб, 130 донани ташкил этди.

АСОСИЙ КИСМ

Баҳолаш жараёни босқичлари.

Баҳолаш жараёнида қуйидаги ишлар амалга оширилди:

ЯМБС талабларига мувофиқ баҳолаш объектининг қийматини баҳолашда қиёсий, харажат ва даромад ёндашувлардан фойдаланилади.

Харажат ёндашуви –Баҳолаш объектини баҳолашда харажат ёндашуви жамланган эскиришни чегирган ҳолда баҳолаш объектининг қисмлари ва (ёки) қўшимча ускуна қийматини ҳисобга олиб баҳолаш объекти тикланиш қийматини аниқлашга ёхуд алмаштиришга асосланган.

Баҳолаш объектининг қийматини баҳолашда харажат ёндашуви ҳисоб-китобларнинг қуйидаги босқичларига риоя этишни ўз ичига олади:

тўлиқ тикланиш қийматини ёки алмаштириш қийматини аниқлаш;

баҳолаш объектига ўрнатилган, баҳолаш объектининг стандарт бутланишига (зарур ҳолларда) кирмайдиган қўшимча усқунанинг қийматини аниқлаш;

баҳолаш объектининг товар қиймати йўқотилиши ҳажмини аниқлаш;

қўшимча ускуна қиймати ва жамланган эскиришнинг қиймат кўрсаткичини ҳисобга олган ҳолда тўлиқ тикланиш ёки алмаштириш қиймати ўртасидаги фарқ сифатида баҳолаш объектининг қийматини аниқлаш.

Тикланиш қиймати ёки алмаштириш қийматини аниқлаш қуйидаги усуллардан бирини қўллаш орқали амалга оширилади:

- ◆ алмаштириш усули;
- ◆ турдош объект нархи бўйича ҳисоблаш усули;
- ◆ элементма-элемент ҳисоблаш усули;
- ◆ қийматни индексациялаш усули.

Автотранспортлар импорт аналоглар қийматидан фойдаланилган ҳолда баҳоланган тақдирда, Ўзбекистон Республикаси ташқи иқтисодий фаолиятининг Товар номенклатураси бўйича қонун ҳужжатларида белгиланган божхона божлари, солиқ ва бошқа тўловлар инобатга олинади.

Автотранспортлар қийматини ҳисоблаш қуйидаги кетма-кетликда амалга оширилади:

- а) тикланиш қийматини ёки алмаштириш қийматини аниқлаш;
- б) жисмоний эскиришни аниқлаш;
- в) бозор қийматини ҳисоблаш.

Тиклаш қиймати қуйидаги методларнинг бири ёрдамида ҳисобланади:

- ◆ турдош объект нархи бўйича ҳисоблаш усули;
- ◆ элементма-элемент ҳисоблаш усули;



- ◆ индекс усули.

Бунда, турдошавоттранспортлар, машиналарваускуналарбўйича умумий метод қўлланилади.

Бир хил (янги) машиналарваускуналарни реализация қилиш нархимаълум бўлган ҳолларда уларнинг тикланиш қийматини аниқлашда маъруза хабарот базавий ахборот сифатида олинади.

Даромад ёндашуви – машина ваускуналарнинг жорий қийматини улардан фойдаланишдан (эксплуатация қилишдан) олинадиган келгусидаги даромадларнинг йиғиндисифатида аниқлашга асосланади.

ЯМБСнинг 11-сон МБС доирасида даромад ёндашуви қуйидаги усулларни қўллаш йўли билан амалга оширилади:

- ◆ фойдани тўғридан-тўғри капиталлаштириш усули;
- ◆ қолдиқ усули;
- ◆ тенг самарали функционал аналог усули.

Қийсий ёндашув – айнан бир хил объектлар ва/ёки аналогларнинг сотилишига доир бозор маълумотларидан келиб чиқиб баҳолаш объектининг қийматини аниқлашга асосланади. Айнан бир хил объект ёки аналог билан битимлар тўғрисида ахборот мавжуд бўлмаганда, ишлаб чиқарувчи заводлар, етказиб берувчилар таклифлари тўғрисидаги ахборот асосида қийсий ёндашувдан фойдаланиш мумкин.

Аналогларни танлаш уларнинг баҳолаш объекти билан техник, технологик, жисмоний ва иқтисодий тавсифлари бўйича ўхшашлиги асосида амалга оширилади.

Қийматни қийсий ёндашув билан ҳисоблаш қуйидаги кетма-кетликда амалга оширилади:

- ◆ бозорни тадқиқ этиш, аналог-объектлар бўйича ахборотни таҳлил қилиш ва йиғиш;
- ◆ қийслаш аналогларини танлаш;
- ◆ қийслаш бирликларини аниқлаш;
- ◆ қийслаш элементларини танлаш;
- ◆ қийматни ҳисоблаш усулларини танлаш;
- ◆ қийслаш элементлари бўйича тузатишларни ҳисоблаш;
- ◆ аналог-объектлар нархига (қиймати) тузатишлар киритиш;
- ◆ баҳолаш объекти қийматини аниқлаш.

Қийсий ёндашувда баҳолашда мутлақ аналог бўлмаса, иккиламчи бозорда сотилаётган тахминий аналог билан, тузатишлар киритиш орқали;

иккиламчи бозор бўлмаса, янги ўхшаш ускуна билан, эскиришга тузатишлар киритиш орқали амалга оширилади.

Машиналар, ускуналар ва транспорт воситалари қийматини аналог билан тўғридан-тўғри солиштириш усули билан баҳолаш қуйидаги кетма-кетликда амалга оширилади:

- а) аналоглар бозорининг таҳлили;
- б) москелувчи таққослаш бирликларини танлаш;
- в) москелувчи таққослаш элементларини аниқлаш;
- г) баҳолаш объекти ва аналог ўртасидаги фарқларга қараб тузатишлар киритиш;
- д) баҳолаш объектининг якуний қийматини ҳисоблаш.

Аналоглар асосий кўрсаткичлар:

- ◆ функционал йўналиши,
- ◆ конструктив ва параметрик ўхшашликларга қўратанланади.

Функционал аналоглар йўналиш жиҳатидан ўхшашлик билан тавсифланади, яъни улар бир хил функциялар (операциялар, амаллар, жараёнлар)ни бажаришга қодир. Мақсади бир бўлган ва муайян даражада бир-бирининг ўрнини боса оладиган функционал аналоглар тузилиши, амал қилиш принципи, фойдаланиш вақтида истеъмол қиладиган ресурсларга қўра фарқ қилиши мумкин. Функционал ўхшашлик — қийсий ёндашув билан баҳолашнинг зарурий, лекин тартиб бўлмаган шарт.



Конструктив аналоглармашиналар, ускуналарва транспорт воситалари тури (туркуми)га кўраўхшашликбилантасифланадиваяқин (ёкидеярлибир хил) ватузилишжиҳатиданўхшашаналогларгабўлинади.

Параметриканалогларасосийишлабчиқаришвафойдаланишкўрсаткичлари (ишлабчиқаришқуввати, оғирлик, габаритларвабошқалар) бўйичаўхшашликбилантасифланади.

Машиналар, ускуналарва транспорт воситаларини аналог билантўғридан-тўғрисиолиштиришусулибиланбаҳолашда база сифатидапараметрлариқийматжиҳатиданбаҳоланаётганобъектгаумкинқадаряқинбўлганяқин (деярлибир хил) аналогларнитанлашлозим.

Аналогларнитанлашдабаҳолашобъектибиланайнибиришлабчиқарувчитомониданва айнибирмамлакатдаишлабчиқарилганмашиналар, ускуналарва транспорт воситаларинингбирликларигаустунликберилади.

Аналогларни реализация қилишнархларигатегишлитузатишлар, чунончи: сотувшартларидагифарқларгақўранархларгаузатиш (тижораттузатиши); техник жиҳатданқийсийликкаузатиш (техник тузатиш) киритилади.

Тижораттузатиши:

$$Ц_{кор} = Ц + y * (M_6 - M_n), y = (P1 - P2) / (N1 - N2), \text{ буерда:}$$

$C_{кор}$ — тузатишкиритишйўлибилантузатилганнарх;

C — бошланғичнарх;

y — параметр бирлиги «нархи», яъни параметр унингўлчашбирлигиганисбатанўзгарганиданархқанча пул бирлигигаўзгаришиникўрсатувчиқиймат;

M_6 — баҳолашобъектининг конструктив-функционал параметри (қувват, унумдорликвах.к.) кўрсаткичи;

M_n — танлангананалогнинг конструктив-функционал параметри (қувват, унумдорликвах.к.) кўрсаткичи;

$P1, P2$ — аналогларнингнархлари;

$N1, N2$ — аналогларнингнархнишакллантйрувчипараметрлари.

Техник тузатиш:

$$P_6 = P_n * (M_6 / M_n)^x, x = \log (P1 / P2) / \log (N1 / N2), \text{ буерда:}$$

P_6 — баҳолашобъектинингқиймати;

P_n — аналог объектнингсотувнархи;

x — баҳолашобъектиқийматининг объект параметрлариқийматларигабоғлиқлигинитасифловчидаражакоэффициенти (нархнингтўхташкоэффициенти).

Даражакоэффицентинианиқлашдабирнечтааналоглардан (камидауч хил аналогдан) фойдалаништавсияэтилади. Коэффициентнингякунийқийматиниўртачақўрсаткичсифатидааниқлашмумкин.

Аналогнингсотувсанасибаҳолашсанасибиланмоскелмаганҳолда, аналог қийматибаҳолашсанасигақелтирилишилозим. Аналог қийматиникелтиришмашиналар, ускуналарва транспорт воситаларинингтегишлимансублигигақўраЎзбекистонРеспубликаси Давлат статистика қўмитасимаълумотларибўйичасосийфондларқийматиқимматлашишикоэффицентлариник ўллашйўлибиланамалгаоширилади.

Машиналар, ускуналарва транспорт воситаларини аналог билантўғридан-тўғрисиолиштиришусулибиланбаҳолашда, агар аналогларбаҳолашобъектинибаҳолашамалгаоширилайётганҳудуддан (мамлакатдан) ташқаридажойлашганбўлса, танлангананалогларқийматиғаамтузатишкиритилишилозим. Бухолда аналог қийматиға трансп вабожхонадарасмийлантиришхаражатлариникиритишталабэтилади.



Танланган аналогларнинг қиймат кўрсаткичларига бошқата вифлар бўйича ҳам тузатиш
лар киритилиши мумкин, агар
мазкур та вифлар аналоглар қиймати гасезиларли даража датаъ сир кўрсатадиган бўлса.
Бошқатардаги кўчар мулк (интеллектуал мулк объектлари, акциялар, улушлар, пайлар,
машиналар ва ускуналар, шунингдек, транспорт воситалари дан ташқари)
қиёсий ёндашув усуллари билан баҳоланмайди.



Идентификация қилиш.

1. Баҳолаш объектини идентификация қилиш мақсадида автотранспортни жойига бориб кўрилди. Баҳолаш объектини жойига чиқиб ўрганиш санаси 22.04.2026 йил. Баҳолаш объектини жойида кўриб ўрганиш натижасида буюртмачи томонидан тақдим этилган техник паспортида келтирилган маълумотлар билан солиштирилди. Двигатель, кузов ва бошқа маълумотлар ўрганилди ва солиштириш натижасида ҳақиқатдан ҳам тўғрилиги аниқланди.

Идентификация қилиш натижалари куйидагича:

№	Номланиши	Техник қўрсаткичлар	Маълумотманбаси
1	Русуми	NEXIA DONC	Тех паспорт
2	Давлат белгиси	75 P 587 RA	Тех паспорт
3	ТВ.тури	YENGIL SEDAN	Тех паспорт
4	Двигател №	A15MF092339	Тех паспорт
5	Кузов №	XWB3D31BD8A160728	Тех паспорт
6	Шасси №	-	Тех паспорт
7	Ранги	XAVORANG PERLAMUTROGOLUBOY	Тех паспорт
8	Ишлабчиқарилганйили	2008	Тех паспорт
9	Тула вазни (кг)	1 470.00	Тех паспорт
10	Юксизвазни (кг)	1 035.00	Тех паспорт
11	Дв. Куввати от кучи	85	Тех паспорт
12	Техпаспорт берил сана	30.01.2023	
13	Техпаспорт ким томонидан берилган	SHO`RCHI TUMANI TRO`VA IOB	
14	Техпаспорт серия ва №	AAG 085421	Тех паспорт
15	Асбобанжомлари	Бор	22.04.2026 йил далолатномага асосан
16	Электр қисмлари	Носоз	22.04.2026 йил далолатномага асосан
17	Шиналари	Носоз	22.04.2026 йил далолатномага асосан
18	Рул механизмлар	Носоз	22.04.2026 йил далолатномага асосан
19	Каробка передачи	Соз	22.04.2026 йил далолатномага асосан
20	Салон қисмлари	Носоз	22.04.2026 йил далолатномага асосан
21	Умумий ҳолати	Тамирталаб	22.04.2026 йил далолатномага асосан
23	Техник ҳолати	Носоз	22.04.2026 йил далолатномага асосан



Харажат (мулкӣ) ёндашувида баҳолаш.

Баҳолаш қўлланмаси.

Баҳолаш объектини харажат ёндашувида баҳолаш жараёнини уларни аниқ нусхасини яратиш ёки уни ўхшашига алмаштириш харажатларининг жисмоний эскириш чегириб ташланган ҳолда ҳисоблашга асосланади.

Тикланиш қийматни аниқлаш.

Автотранспорт воситасига етказилган моддий зарар қийматини баҳолаш санасида ишлаб чиқариш заводи нархлари, маҳсулот етказиб берувчиларнинг прайс-варақлари ёрдамида қайтатиқланади (тўлақайтатиқланиш қиймати). Автотранспорт воситасини тўлақайтатиқланган қийматидан унинг эскириш қиймати айрилиб, баҳолаш қиймати аниқланади. Баҳолаш объектининг етказилган моддий зарар қийматини аниқлашда бозори ҳудудидаги транспорт воситалар учун эҳтиёт қисмларининг уртача қиймати тўғрисидаги таклиф нархларидан фойдаланилади.

Транспорт воситасини таъмирлаш ишларини тикланиш қийматини техник кўрсаткичлар

и

Алмаштирилиши талаб қилинадиган эҳтиёт қисмлари :

№	Номи	Ўл/бир	сони	Нархи	Сумма
1	Олди бампер	дона	1,00	400 000	400 000
2	Олди капот	дона	1,00	950 000	950 000
3	Олди фара	дона	2,00	500 000	1 000 000
4	Олди швеллер	дона	1,00	240 000	240 000
5	Капот замок	дона	1,00	100 000	100 000
6	Капот петля	дона	1,00	150 000	150 000
7	Облицовка	дона	1,00	100 000	100 000
8	Олди лобовой	дона	1,00	700 000	700 000
9	Олди туманка	дона	2,00	100 000	200 000
10	Подкрыльник	дона	2,00	90 000	180 000
11	Печка радиатор	дона	1,00	170 000	170 000
12	Радиатор трубкалар	дона	1,00	200 000	200 000
13	Олди крыло	дона	2,00	450 000	900 000
14	Радиатор	дона	1,00	200 000	200 000
15	Олди эшик чап	дона	1,00	1 277 745	1 277 745
16	Эшик обшивка	дона	2,00	200 000	400 000
17	Том	дона	1,00	1 200 000	1 200 000
18	Торпеда	дона	1,00	600 000	600 000
19	Эшик замок	дона	1,00	80 000	80 000
20	молдинг пластмасса	дона	1,00	20 000	20 000
21	Эшик ойнаси резинаси	дона	1,00	36 000	36 000
22	Двер резина	дона	1,00	55 000	55 000
23	Усилитеел	дона	1,00	700 000	700 000
24	Бампер пластмасса	дона	1,00	90 000	90 000
25	Эшик петлялар	дона	2,00	150 000	300 000
26	Ўнг парог, ўрта стойка, бакавина обшивкалари	дона	1,00	100 000	100 000
27	Олди уриндиклар	дона	2,00	600 000	1 200 000
28	Подномерник	дона	1,00	120 000	120 000
29	Швеллер	дона	1,00	500 000	500 000
30	Орка бампер	дона	1,00	300 000	300 000



31	Радиатор вилтилятор	дона	1,00	248 000	248 000
32	Бар	дона	1,00	50 000	50 000
33	Рул	дона	1,00	500 000	500 000
34	Рулавой калонка	дона	1,00	400 000	400 000
35	Том молдинг пластмасса	дона	1,00	25 000	25 000
36	Магнитофон	дона	1,00	181 000	181 000
37	Лабавой тароқ	дона	1,00	200 000	200 000
38	Надпыс (ДОНС ёзув)	дона	1,00	38 000	38 000
39	Табло Спидометр	дона	1,00	700 000	700 000
Эхтиёт қисмларнинг умумий нархи					14 810 745
Емирилиш Киймати				46,93%	6951057,49
Емирилишни ҳисобга олган ҳолда эхтиёт қисмларнинг умумий нархи					7 859 688

Таъмирлаш учун кетадиган материаллар:

№	Номи	Ўл/бир	сони	бахоси	Сумма
1	Краска	Дона	1,00	725 000	725 000
2	Шпатлевка	Дона	1,00	350 000	350 000
3	Грунтовка	Дона	1,00	125 000	125 000
4	Полировка	Дона	1,00	180 000	180 000
5	Лобовой клей	Дона	2,00	45 000	90 000
6	Отвердитель	Дона	1,00	140 000	140 000
7	Антифриз	литр	5,00	30 000	150 000
8	Растворитель	Литр	4,00	18 000	72 000
9	Скотч, Шкурка, селофан	Дона	1,00	155 000	155 000
Материалларнинг умумий нархи					1 987 000

Бажарилиши керак бўлган ишлар киймати :

№	Номи	Коефф	Нархи	Сумма
		н/с		
1	Олди бампер	2,00	100 000	200 000
2	Олди капот	3,00	100 000	300 000
3	Олди фара	4,00	100 000	400 000
4	Олди швеллер	2,00	100 000	200 000
5	Капот замок	1,00	100 000	100 000
6	Капот петля	1,00	100 000	100 000
7	Облицовка	1,00	100 000	100 000
8	Олди лобовой	2,00	100 000	200 000
9	Олди туманка	2,00	100 000	200 000
10	Подкрильник	3,00	100 000	300 000
11	Печка радиатор	2,00	100 000	200 000
12	Радиатор трубкалар	2,00	100 000	200 000
13	Олди крыло	4,00	100 000	400 000
14	Радиатор	2,00	100 000	200 000
15	Олди эшик чап	2,00	100 000	200 000
16	Эшик обшифка	1,00	100 000	100 000
17	Том	2,00	100 000	200 000
18	Торпеда	2,00	100 000	200 000
19	Эшик замок	1,00	100 000	100 000
20	молдинг пластмасса	1,00	100 000	100 000
21	Эшик ойнаси резинаси	1,00	100 000	100 000
22	Двер резина	1,00	100 000	100 000
23	Усилитеел	3,00	100 000	300 000
24	Бампер пластмасса	1,00	100 000	100 000



25	Эшик петлялар	1,00	100 000	100 000
26	Ўнг парог, ўрта стойка, бакавина обшивкалари	2,00	100 000	200 000
27	Олди уриндиклар	3,00	100 000	300 000
28	Подномерник	1,00	100 000	100 000
29	Швеллер	2,00	100 000	200 000
30	Орқа бампер	3,00	100 000	300 000
31	Радиатор вилтилятор	1,00	100 000	100 000
32	Бар	1,00	100 000	100 000
33	Рул	1,00	100 000	100 000
34	Рулавой калонка	2,00	100 000	200 000
35	Том молдинг пластмасса	1,00	100 000	100 000
36	Магнитофон	1,00	100 000	100 000
37	Лабавой тароқ	1,00	100 000	100 000
38	Надпыс (ДОНС ёзув)	1,00	100 000	100 000
39	Табло Спидометр	1,00	100 000	100 000
40	Мятина иши	8,00	100 000	800 000
41	Кузов иши	10,00	100 000	1 000 000
42	Краска иши	8,00	100 000	800 000
Ишларнинг умумий нархи				9 400 000

Тўла тикланиш қиймати қуйидагича :

Баҳолаш объектининг эҳтиёт қисимлари **14 810 745 сўм** ни ташкил қилади.

Эксперт-аналитик усулиоркалиэксплуатационемирилишаниқланишваҳисоблаш.

Ушбу усулмашинанинг физик емирилишкоэффицентиниунингхронологикёшиТ ни ва физик ҳолатининг эксперт баллибаҳолаш Б ни инобатгаолибаниқлашниталабэтилади.

Одатдабир хил ёшда АТВ турлиемирилишкоэффицентигаэга. Маълумотларни тахлил қилгандан кейин физик емирилишнинг математик моделигаэгабўлинди:

$$K_{д, фвз} = (0,208 - 0,003 * Б) * T^{0,17}$$

буерда: Т – АТВ хронологикёши.

АМТВ физик ҳолатини балликбаҳолашчун жадвал: 1- жадвал

Ҳолатни баҳолаш	ФИЗИК ҲОЛАТИНИНГ ХУСУСИЯТИ	Ўртача балл Б
Жуда яхши	Кам эксплуатацияланган ёки сифатли капитал тамирланган. Жуда яхши ҳолатдаги ускуна	50
Яхши	Кам ишлатилган, тамирланган ёки янгиланган яхши ҳолатдаги ускуна	40
Қониқарли	Қониқарли ҳолатдаги ускуна, қисман ишлатилган, камроқ тамир талаб ёки айрим майда қисмларини алмаштирилувчи, подшипниклар, вкладишлар ва хакозалар каби.	30



Шартли равишда яроқли	Ишга яроқли ҳолатдаги ускуна, лекин тамир талаб ёки асосий қисмлари алмаштирилувчи, двигатель ва бошқа жавобгар узеллари каби.	20
Қониқарсиз	Ёмон ҳолатдаги ускуна, асосий агрегатнинг ишчи органларини алмаштирилувчи каби капитал тамир талаб.	10

Эксперт-аналитикусулиорқалиэксплуатационемирилишаниқланишваҳисоблаш.

	Кўрсаткичлар	Қиймат	Ўл. бир.
	Ишлаб чиқарилган йил	2008	йил
Т	Транспорт воситасининг хронологк ёши	18	йил
Б	Ҳолат баҳоланишининг ўртача балли	50	
Иф	Объектнинг ҳисобли емирилиши	43,87%	

Шундайқилиб, баҳолашобъектинингэскиришҳисоб-китоби 43.87 % ташкилқилади. АМТВ техник ҳолати ҳисобланган эксплуатацион емирилишига мос келмаган вақтда, мутахасис ҳисобланган эксплуатацион емирилишни тўғирлаш (мажбурий асосда камайтиришвақўпайтириш), ва АМТВ техник ҳолатиданкелибчиқибунингаҳамиятиниўрнатишҳуқуқиғага.

Транспорт воситасининг техник ҳолатинибаҳолашнингягонаёндашувинитамишлаш, турлимутахасислартомониданвасубъективликтаёсирникамайтиришучункўзданкечирила ётган транспорт воситаси (емирилиш) ҳолатинингбаҳоланишининазоратқилишмақсадидаРД 37.009.015-98услубийқўлланмадакелтирилганқуйидагижадвалниқўллаштавсияқилинади.

ТВ ҳолатинингпараметрларива техник хусусиятлари

Транспорт воситаси ҳолатининг физик хусусияти	Ҳолатни баҳолаш	Емирилиш %
Янги, ДАН органларида рўйхатга олинмаган, аълоҳолатда, эксплуатация асоратисиз	Янги	0-10
Деярли янги, кафолат даврида, бажарилган техник хизматлар хажми билан	Жуда яхши	10-20
Кафолат давридан кейинги хизмат кўрсатишда, бажарилган техник хизмат хажмли, капитал тамирдан кейин	Яхши	20-40
Эксплуатацияда эски, бажарилган техник хизмат хажмли, жорий тамир талаб	Қониқарли	40-60
Эксплуатацияда эски, кейинги эксплуатация учун яроқли ҳолатда, агрегатларни (алмаштириш) жорий тамирдан, кузовни (ташқи бўёқ) тамирлашдан сўнг	Шартли равишда яроқли	60-75
Эксплуатацияда эски, капитал тамир талаб ёки рақамли агрегатларни алмаштиришни талаб қилади	Қониқарсиз	80% гача
Эксплуатацияда эски, бажариш иқтисодий мақсадга мувофиқликдан катта хажмли тамир талаб	Жуда ёмон	80 ва кўпроқ

Юқорида айтиб ўтилган физик емирилиш жадвали асосида баҳолаш объекти учун эксперт томонидан 10% ўлчамда емирилиш қабул қилинди (ТВ ишлаб чиқарилган йилини, босиб ўтган масофасини ва ҳолатини инобатга олиб), янги. Янги, ДАН органларида рўйхатга олинмаган, аълоҳолатда, эксплуатация асоратисиз.



Йиғилган эскиришни ҳисоблаш

	Кўрсаткичлар	Қиймати	Ўл. бир.
Иф	Эксперт даражаси бўйича физик емирилиш	40%	%
Иф	Объектнинг ҳисобли емирилиши	43,87%	%
Иф	Ўртача арифметик физик емирилиш	41,93%	%
Ифун	Функционал емирилиш	3%	%
Ив	Ташқи емирилиш	2%	%
Ин	Йиғилган емирилиш	46,93%	%

Шундай қилиб, баҳоланиш объектнинг йиғилган эскириши 46.93 % ни ташкил қилади.

Баҳолашобъектиқийматиниҳисоблашформуласи:

$$C = C_v * (100\% - I_{сов}) \text{ буерда:}$$

C_v— баҳолашобъектинингтикланишқийматиёкиалмаштиришқиймати

I_{сов}— баҳолашобъектинингжамланганэскириши, фоизда.

$$14\ 810\ 745 * (100\% - 46.93\%) = 7\ 869\ 688 \text{ сўм.}$$

Баҳолаш объектига етказилган зарар миқдорининг ўртача қиймати куйидагича:

$$C = C_p + C_{з.ч} + C_{в.м} = 9\ 400\ 000 + 7\ 859\ 688 + 1\ 987\ 000 = 19\ 246\ 688 \text{ сўмни ташкил қилади.}$$

Даромад ёндашувида баҳолаш.

Даромад ёндашуви машина ва ускуналарнинг жорий қийматини улардан фойдаланишдан (эксплуатация қилишдан) олинадиган келгусидаги даромадларнинг йиғиндиси сифатида аниқлашга асосланади.

Ушбу баҳолаш объектини баҳолашдан мақсад етказилган моддий зарар қийматини аниқлаш мақсадида баҳоланаётганлиги учун даромад ёндашувида баҳолашдан воз кечилди.

Қиёсий ёндашувида баҳолаш.

Қиёсий ёндашуви билан баҳолаш объектини ўхшаш АМТВ билан таққослашга асосланган. Шу сабабли қиёсий ёндашув қўллашни иложи йўқ, чунки автомобильнинг зарарланиш хусусияти ва унинг кейинги қайта тиклаш таъмири, қатъиян индивидуал, бозорда уларга сони ва сифати бўйича ўхшашини аниқлашнинг иложи йўқ ёки шунчаки мавжуд эмас. Шунинг учун қиёсий ёндашувидан воз кечилди.

ХУЛОСА

Қўлланилган баҳолаш ёндашувларининг натижаларини мувофиқлаштириш ва баҳолаш объектининг якуний қийматини аниқлаш.

Баҳолаш натижаларини мувофиқлаштириш ҳамда баҳолашнинг турли ёндашувларини қўллаб олинган натижаларни ўлчаш ва қиёслаш йўли билан баҳолаш объектининг якуний қийматини аниқлаш куйидаги усуллардан бири ёрдамида амалга оширилади:

мантикий мувофиқлаштириш усулида баҳоловчи амалга оширадиган таҳлил асосида, барча муҳим параметрларни ҳисобга олган ҳолда солиштирма ўлчамларни танлашдан иборат. Баҳоловчи томонидан устувор ёндашув белгиланади, қолган ёндашувларнинг натижаларидан эса устувор ёндашув ёрдамида олинган натижани текшириш ва унга тузатиш киритиш учун фойдаланилади;

математик ўлчаш усулида баҳолашга турлича ёндашувлар билан олинган натижаларнинг улушларини аниқлаш учун бир нечта мезонлардан фойдаланилади. уларнинг ёрдамида қўлланилган ҳисоблаш усулининг афзалликлари ёки камчиликлар муайян объектни баҳолаш хусусиятларини ҳисобга олган ҳолда тавсифланади.



Улушларни аниқлашда баҳоловчи қуйидаги асосий омилларни таҳлил қилиши лозим:

- баҳолаш мақсадини ва баҳолаш натижаларидан фойдаланиш мўлжалини;
- баҳолаш объектининг хусусиятини;
- таҳлил ва ҳисоб-китоблар ўтказилишига асос бўлган аҳоли боротнинг батафсиллигини;
- баҳолаш ёндашуви баҳолаш объектига ўхшаш объектларнинг одатдаги харидорларивас отувчилар мотивациясини ақс эттиришга қодирлигини;
- баҳолаш ёндашуви бозор конъюктурасини ҳисобга олишга қодирлигини.

Баҳолаш объекти қийматининг якуний миқдори қуйидаги формула бўйича аниқланади:

Юқорида келтирилган омилларни ўрганиб чиққан ҳолда харажат ёндашувининг қиймати олинди. Шунингдек, ушбу ёндашувда Баҳолаш жараёни бозор конъюктурасидан келиб чиққан ҳолда малга оширилган.

$$C_{ис} = (C_d * K_1) + (C_c * K_2) + (C_z * K_3) \text{ буюрда:}$$

$C_{ис}$ — баҳолаш объектининг якуний қиймати; C_d , C_c , C_z — тегишинча даромад, қиёсий ва харажат ёндашувлари билан аниқланган қийматлар;

K_1 , K_2 , K_3 — ҳар бир баҳолаш ёндашуви учун танланган тегишли салмоқларни белгиловчи коэффициентлар.

Бунда қуйидаги шарт бажарилиши лозим:

$$K_1 + K_2 + K_3 = 1$$

Турли ёндошувлар билан мезонларни ўлчов коэффициентларини аниқлаш бўйича олиб борилган ҳисоб-китоб натижаларини мувофиқлаштириш қуйидагича:

Баҳолаш натижаларини мувофиқлаштириш қуйидаги жадвалда ақс эттирилган:

Ёндашувлар усули	Харажат ёндашуви ($K_{хар}$)	Даромад ёндашуви ($K_{дар}$)	Қиёсий ёндашув ($K_{қиёс}$)
Аниқланган қиймат	19 246 688	Қўлланилмади.	Қўлланилмади.
<i>солиштирма ўлчов коэффициентларни топши формуласи</i>	$C_1 = \frac{K_{хар}}{K_{хар} + K_{дар} + K_{қиёс}}$	$C_2 = \frac{K_{дар}}{K_{хар} + K_{дар} + K_{қиёс}}$	$C_3 = \frac{K_{қиёс}}{K_{хар} + K_{дар} + K_{қиёс}}$
Ўлчов коэффициентлари	1.0	0.0	0.0
Ўлчов қийматлари	19 246 688	0	0
<i>мувофиқлаштириш қийматини топши формуласи</i>	$C_1 + C_2 + C_3$		
Мувофиқлаштирилган қиймат	19 246 688		

Бизга тақдим этилган ва тўпланган маълумотларга асосан, олиб борилган ҳисоб-китоб натижаларига кўра, баҳолаш объектининг бозор қийматини аниқлашга тавсия этилаётган баҳолашни қиймати яхлитланганда қуйидагича:

19 246 688 (Ўн тўққиз миллион икки юз қирқ олти минг олти юз саксон саккиз) сўм.

Сифат тўғрисида баёноти:

мазкур баҳолаш тўғрисидаги ҳисоботда баён этилган барча фактлар тўғри ва ҳаққонийдир;

амалга оширилган таҳлил, билдирилган фикрлар ва чиқарилган хулосалар баҳоловчиларнинг ўзига қарашли ва фақат мазкур баҳолаш тўғрисидаги ҳисоботда ай қўйилган фаразлар ва чекловчи шартлар доирасида ҳақиқийдир;



баҳолаш объектида баҳоловчининг жорий манфаатлари ҳам, бўлғуси манфаатлари ҳам мавжуд эмас ва у битимдан манфаатдор тарафларга нисбатан холисона ва беғараз иш кўрган;

баҳоловчига тўланадиган ҳақ баҳолаш объекти қийматининг якуний миқдорига, шунингдек, буюртмачи ёки учинчи тараф мазкур баҳолаш тўғрисидаги ҳисоботдан фойдаланиши натижасида юз бериши мумкин бўлган воқеаларга боғлиқ эмас;

Баҳоловчилар томонидан аниқланган қиймат Ўзбекистон Республикасининг «Баҳолаш фаолияти тўғрисида»ги қонунининг 18-моддасига асосан тавсия ҳусусиятига эга бўлиб, мулкни қийматини мулкни тасарруф этувчи ўз манфаатларидан келиб чиққан ҳолда белгилайди.



1. “Баҳолаш фаолияти тўғрисида” Ўзбекистон Республикасининг Қонуни.
2. ЎзР. Адлия вазирлигида 28.12.2023 йилдаги 3487-сон билан давлат рўйхатидан ўтган Ўзбекистон Республикасининг ягона миллий баҳолаш стандарти.
3. ЎзР. Президентининг 24.04.2008 йилдаги “Баҳоловчи ташкилотлар фаолиятини янада такомиллаштириш ва кўрсатилаётган хизматлар сифати учун уларнинг масъулиятини ошириш тўғрисида”ги ПҚ-843-сон қарори

ИЛОВАЛАР

- Автотранспорт воситасининг қайд этиш гувоҳномасидан нусха;
- Куздан кечириш далолатномасидан нусха;
- Прайс варақлар;
- Баҳолаш объектининг фото суратлари;
- Баҳоловчи мутахассис малака сертификатида нусха;
- Суғурта полисидан нусха;
- Баҳолаш ташкилотига берилган лицензия варағидан нусха





ЎЗБЕКИСТОН
УЗБЕКИСТАН
UZBEKISTAN

AVTOMOTOTRANSPORT VOSITASI
RO'YXATDAN O'TKAZILGANLIGI
TO'G'RI SIDA GUVOHNOMA

СВИДЕТЕЛЬСТВО О РЕГИСТРАЦИИ
АВТОМОТОТРАНСПОРТНОГО СРЕДСТВА
VEHICLE LICENCE

DAVLAT RAQAM BELGISI
ГОС. НОМЕРНОЙ ЗНАК / STATE NUMBER PLATE

1. 75P587RA

RUSUMI / MODELI
МАРКА/МОДЕЛЬ / MAKE/MODEL

2. - NEXIA DOHC

RANGI
ЦВЕТ / VEHICLE COLOUR

3. XAVORANG PERLAMUTROVOGOLUBOY

EGASI
ВЛАДЕЛЕЦ / OWNER

4. KELDIYOROV SARDOR
MAMATFOZILOVICH

MANZILI
АДРЕС / ADDRESS

5. SURXONDARYO VILOYATI, BANDIXON
TUMANI, KIZIRIK KFY, CHINOR MFY

BERILGAN SANASI
ДАТА ВЫДАЧИ / DATE OF ISSUE

6. 30.01.2023

YHX BOSHQARMASI BO'LIMI
ОТДЕЛЕНИЕ УСЛД / ISSUING AUTHORITY

7. SHO'RCHI TUMANI TRO' VA IOB

JSH SHIR / STIR
ГИИН ФЛ / ИИИ / PERSONAL ID NUMBER / TIN

8. 32312891921089

QORAQALPOG'ISTON RESPUBLIKASI
ANDIJON VILOYATI
BUXORO VILOYATI
JIZZAX VILOYATI
DASHQADARYO VILOYATI
NAVOIY VILOYATI
NAMANGAN VILOYATI
SAMARQAND VILOYATI
SIRDARYO VILOYATI
SURXONDARYO VILOYATI
TOSHKENT VILOYATI
FARG'ONA VILOYATI
XORAZM VILOYATI
TOSHKENT SHAHRI



ISHLAB CHIQRILGAN YILI
ГОД ВЫПУСКА / YEAR OF MANUFACTURE

9. 2008

VL0006252

TURI
ТИП / TYPE

10. YENGIL SEDAN

AAG08542

KUZOVI / SHASSI RAQAMI
НОМЕР КУЗОВА/ШАССИ / VEHICLE IDENTIFICATION NUMBER

11. XWB3D31BD8A160728 / RAKAMSIZ

TO'LA VAZNI
ПОЛНАЯ МАССА / MAXIMUM MASS

12. 1 470.00 (KG)

YUKSIZ VAZNI
МАССА БЕЗ НАГРУЗКИ / MASS OF THE VEHICLE IN SERVICE

13. 1 035.00 (KG)

DVIGATEL RAQAMI
НОМЕР ДВИГАТЕЛЯ / ENGINE NUMBER

14. A15MF092339

DVIGATEL QUVVATI
МОЩНОСТЬ ДВИГАТЕЛЯ / ENGINE CAPACITY

15. 85

YONILG'I TURI
ТИП ГОРЮЧЕГО / TYPE OF FUEL

16. GBASPG

O'TIRADIGAN JOYLAR SONI (HAYDOVCHI BILAN)
КОЛИЧЕСТВО СИДЯЩИХ МЕСТ ВМЕСТЕ С ВОДИТЕЛЕМ
NUMBER OF SEATS INCLUDING THE DRIVER'S SEAT

17. 5

TIK TURADIGAN JOYLAR SONI
КОЛИЧЕСТВО СТОЯЩИХ МЕСТ / NUMBER OF STANDING PLACES

18. 0

ALOUIDA BELGILAR
ОСОБЫЕ ОТМЕТКИ / SPECIAL MARKS

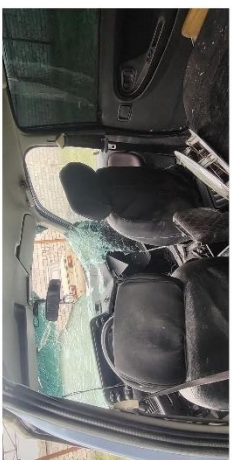
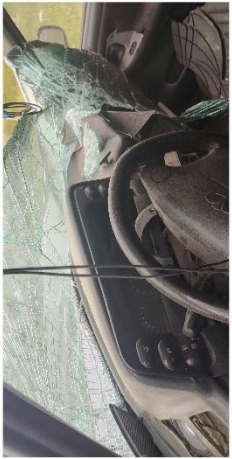
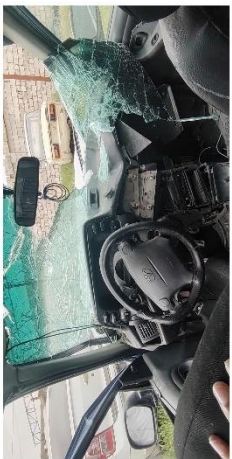
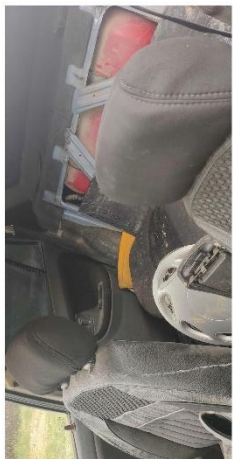
19. 3480248 60T559QA

OSSH ASH436364SV 23.01.2023

QORAQALPOG'ISTON RESPUBLIKASI
ANDIJON VILOYATI
BUXORO VILOYATI
JIZZAX VILOYATI
DASHQADARYO VILOYATI
NAVOIY VILOYATI
NAMANGAN VILOYATI
SAMARQAND VILOYATI
SIRDARYO VILOYATI
SURXONDARYO VILOYATI
TOSHKENT VILOYATI
FARG'ONA VILOYATI
XORAZM VILOYATI
TOSHKENT SHAHRI











O'zbekiston
Respublikasi
Davlat aktivlarini
boshqarish agentligi

№ 6558-4561-a0f5-7278-ac99-5749-8211
Hujjat yaratilgan sana: 2021-11-26
Ariza raqami: 38014658

Hujjat berilgan: TO'RAYEV TEMUR RAVSHANOVICH
Qabul qiluvchining identifikatsiya raqami: 495322647

BAHOLOVCHINING MALAKA SERTIFIKATI

0988 - son

O'zbekiston Respublikasi Davlat aktivlarini boshqarish agentligi tomonidan

F.I.O: TO'RAYEV TEMUR RAVSHANOVICH

Pasport seriyasi va raqami: AA3057736

JShShIR: 30409911761104

15.06.2016 yildagi 0988-son baholovchining malaka sertifikatiga muvofiq O'zbekiston Respublikasi hududida ro`yxatga olingan baholash tashkiloti nomidan mulkni baholashga ruxsat berilgan va sertifikatlangan baholovchi toifasi berilgan.

Baholovchi malaka sertifikatining muddati 17.11.2021 yildan 17.11.2026 yilgacha **uzaytirildi**.

Vakolatli shaxs: Xusanov Nodirbek Djummayevich

Mazkur hujjat Vazirlar Mahkamasining 2017 yil 15 sentyabrdagi 728-son qarori bilan tasdiqlangan O'zbekiston Respublikasi Yagona interaktiv davlat xizmatlari portali to'g'risidagi nizomga muvofiq shakllantirilgan elektron hujjatning nusxasi hisoblanadi. Elektron hujjatning nusxasida ko'rsatilgan ma'lumotlar to'g'riligini tekshirish uchun repo.gov.uz veb-saytiga o'ting va elektron hujjatning noyob raqamini kiriting yoki mobil telefon yordamida QR-kodni skaner qiling. Diqqat! Vazirlar Mahkamasining 2017 yil 15 sentyabrdagi 728-son qaroriga muvofiq elektron hujjatlardagi ma'lumotlar qonuniy hisoblanadi. Davlat organlariga Yagona portalda shakllantirilgan elektron hujjatlarning nusxalarini qabul qilishni rad etishlari qat'iy taqiqlangan.

7804



Tartib raqami: № 122
Порядковый номер:
Ro'yxatdan o'tish sanasi
Дата регистрации
01.06.2023

BAHOLOVCHI
TASHKIOTLAR ASSOSIATSIYASI
Nodavlat Notijorat Tashkiloti



АССОЦИАЦИЯ
ОЦЕНОЧНЫХ ОРГАНИЗАЦИЙ
Негосударственная
Некоммерческая Организация

SERTIFIKAT

"SIFAT BAHOLASH" MChJ

Ushbu sertifikat Baholovchi Tashkilotlar Assosiat-siyasiga a'zolicini tasdiqlaydi va O'zbekiston Respublikasi hududida baholash faoliyatini amalga oshirish huquqini beradi.

Данный сертификат подтверждает членство в Ассоциации Оценочных Организаций и дает право осуществлять оценочную деятельность на территории Республики Узбекистан.

Faoliyat turi: Biznesni baholash.

Вид деятельности: Оценка бизнеса.



IVSC
MEMBER

TOSHKENT

INN: 30



Юв А.Т.
siatsiyani Boshqaruv Raisi



Yuridik shaxsni davlat ro'yxatidan o'tkazilganligi to'g'risidagi

GUVOHNOMA



Yuridik shaxs

"SIFAT BAHOLASH" MAS'ULIYATI CHEKLANGAN JAMIYAT

Tashkiliy-huquqiy shakli ko'rsatilgan holda yuridik shaxs - tadbirkorlik subyektining to'liq nomi

"SIFAT BAHOLASH" MCHJ

Yuridik shaxsning qisqartirilgan nomi

307 930 412

Soliq to'lovchining identifikatsiya raqami (STIR)

Tashkil etish (qayta tashkil etish, boshqa ro'yxatga olish, axborotni o'zgartirish)

23.11.2020

Sana

917220

Tasdiqlandi

Tashkiliy-huquqiy shakli:

MAS'ULIYATI CHEKLANGAN JAMIYAT

Faoliyat yuritadigan manzil:

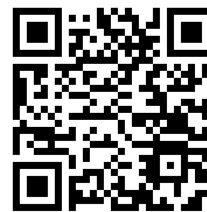
TOSHKENT SHAHRI, CHILONZOR TUMANI, 7-MAVZE, 45-UY, 27-XONADON

Tomonidan berilgan:

CHILONZOR TUMANI DAVLAT XIZMATLARI MARKAZI

2389344





Seriyasi: **EKLD**

№ **0283767-son**

19-01-25/0000368-2025-sonli sug'urta shartnomasi bo'yicha

ELEKTRON SUG'URTA POLISI

1	Sug'urta mahsulotining nomi	Баҳоловчиларнинг касбий жавобгарлигини суғурта қилиш	
2	Sug'urtalovchi	"Kafil Sug'urta" AJ	
3	Sug'urta qildiruvchi	"SIFAT BAHOLASH" MAS'ULIYATI CHEKLANGAN JAMIYAT	
4	Sug'urtalangan shaxs	"SIFAT BAHOLASH" MAS'ULIYATI CHEKLANGAN JAMIYAT	
5	Naf oluvchi	"SIFAT BAHOLASH" MAS'ULIYATI CHEKLANGAN JAMIYAT	
6	Sug'urta obyeksi	Boshqalar: Ответственность	
7	Sug'urta shakli	Ixtiyoriy	
8	Sug'urta klassi	13-klass. Umumiy fuqarolik javobgarligini sug'urta qilish	
9	Sug'urta tavakkalchiliklari	Baholovchilarning fuqarolik (kasbiy) javobgarligini sug'urta qilish	
10	Sug'urta qiymati	0.00 so'm	
11	Sug'urta summasi	5 000 000 000.00 so'm	
12	Franshiza	0	
13	Sug'urta mukofoti	3 500 000.00 so'm	
14	To'langan sug'urta mukofoti	3 500 000.00 so'm	
15	Sug'urta polisining amal qilish muddati	30.05.2025 dan	29.05.2026 gacha
16	Sug'urta himoyasiga olingan hudud	O'zbekiston	
17	Sug'urta qoidalari	kafil.uz	
18	Sug'urta tashkilotining manzili	O'zbekiston Respublikasi, Toshkent shahri, Mirzo Ulug'bek tumani, Mustaqillik shoh ko'chasi, 59-uy	
19	Alohida qaydlar		

Sug'urta hodisasi yuz berganda quyidagi raqam orqali murojaat qiling:

+998 (71) 237-33-26, +998 (71) 237-50-14

sug'urta tashkilotining telefon raqami

Berilgan sanasi: 2025 yil "30" May
Berilgan vaqti: 17:36

